



## ARTÍCULO ORIGINAL

### Superación del médico general integral sobre enfermedad renal crónica agudizada en adultos mayores

Overcoming of the comprehensive general practitioner on exacerbated chronic kidney disease in older adults

Junys Ramos-Vázquez<sup>1</sup>✉ , Maely Ramírez-Rodríguez<sup>2</sup> , Medardo Rodríguez-López<sup>1</sup> , Vida de Vázquez Borrego-Ramos<sup>3</sup> 

<sup>1</sup>Universidad de Ciencias Médicas de Pinar del Río. Hospital General Docente Abel Santamaría Cuadrado. Pinar del Río. Cuba.

<sup>2</sup>Universidad de Ciencias Médicas de Pinar del Río. Pinar del Río, Cuba.

<sup>3</sup>Universidad de Ciencias Médicas de Pinar del Río. Facultad de Ciencias Médicas Ernesto Che Guevara de la Serna. Pinar del Río, Cuba.

**Recibido:** 16 de noviembre de 2021

**Aceptado:** 23 de enero de 2022

**Publicado:** 22 de enero de 2022

**Citar como:** Ramos-Vázquez J, Ramírez-Rodríguez M, Rodríguez-López M, Borrego-Ramos VV. Superación del médico general integral sobre enfermedad renal crónica agudizada en adultos mayores. Rev Ciencias Médicas [Internet]. 2022 [citado: fecha de acceso]; 26(1): e5346. Disponible en: <http://revcmpinar.sld.cu/index.php/publicaciones/article/view/5346>

## RESUMEN

**Introducción:** la atención a pacientes ancianos con enfermedad renal crónica agudizada es causa frecuente de consulta en la atención primaria de salud, lo que constituye un reto para el médico general integral.

**Objetivo:** caracterizar el estado actual de la superación profesional del médico general integral sobre la enfermedad renal crónica agudizada en adultos mayores del municipio Los Palacios en el 2019.

**Métodos:** el sistema de métodos utilizados integró métodos teóricos, empíricos y estadísticos, la población estuvo constituida 30 médicos generales integrales, la variable de estudio fue el proceso de superación profesional para el médico general integral sobre enfermedad renal crónica en ancianos, se creó una base de datos en el programa Microsoft Excel y se procesaron los resultados a través de la medida de resumen para variables cualitativas. Se cumplieron con los principios éticos.

**Resultados:** antes del surgimiento del programa del médico general integral se impartían actividades de superación profesional de manera esporádicas donde se alternó con periodos de incremento pero de una forma no sistémica, la superación profesional sobre enfermedad renal crónica agudizada en ancianos para el médico general integral es insuficiente, fundamentalmente relacionadas con el dominio de los conocimientos; actualmente existen los recursos humanos y materiales necesarios para revertir esta situación.

**Conclusiones:** el proceso de superación profesional para el médico general integral sobre enfermedad renal crónica agudizada en adultos mayores en la APS destaca su forma discontinua y se manifiesta limitaciones en los saberes esenciales sobre la enfermedad.

**Palabras clave:** Atención Primaria de Salud; Enfermedad Renal Crónica; Ancianos.

## ABSTRACT

**Introduction:** the care of elderly patients with exacerbated chronic kidney disease is a frequent cause of consultation in primary health care, which constitutes a challenge for the comprehensive medicine practitioner.

**Objective:** to characterize the current state of the professional training of the comprehensive medicine practitioner on exacerbated chronic kidney disease in older adults in Los Palacios municipality during 2019.

**Methods:** the system of methods used integrated theoretical, empirical and statistical methods, the population consisted of 30 comprehensive medicine practitioners, the study variable was the process of professional training for the comprehensive medicine practitioner on chronic kidney disease in the elderly, a database was created in the Microsoft Excel program and the results were processed through the summary measure for qualitative variables. Ethical principles were met.

**Results:** before the emergence of the comprehensive medicine practitioner program, the professional training activities were sporadically given alternating with periods of increase but in a non-systemic way, the professional training on acute chronic kidney disease in the elderly for the comprehensive medicine practitioner is insufficient, mainly related to the mastery of knowledge; currently there are the necessary human and material resources to change this situation.

**Conclusions:** the process of professional training for comprehensive medicine practitioners on acute chronic kidney disease in the elderly in Primary Health Care is irregular and there are limitations in the essential skills and knowledge about this disease.

**Keywords:** Primary Health Care; Chronic Renal Disease; Aged.

## INTRODUCCIÓN

Las enfermedades renales figuran dentro de los muchos trastornos importantes existentes para la salud pública relacionados con las enfermedades no transmisibles, constituyen una gran amenaza para la salud y el desarrollo a nivel mundial, provoca entonces, la necesidad según la Organización Mundial de la Salud (OMS) de aumentar la financiación, contratación, perfeccionamiento y capacitación del personal sanitario; reflejado en la Agenda 2030 y los Objetivos de Desarrollo Sostenible.<sup>(1,2)</sup>

La superación profesional del médico general integral (MGI) que labora en la Atención Primaria de Salud (APS) base del Sistema Nacional de Salud (SNS) es estratégica, de su permanente superación para abordar estos problemas incidentes en la población, aún más en la envejecida; dependerá la calidad de la atención médica, así como la disminución de costos de atención sanitaria para evitar consecuencias desfavorables sociales y sanitarias.<sup>(1,2,3,4,5)</sup>

En Cuba, el SNS ofrece una atención específica a los problemas relacionados con enfermedades renales y envejecimiento; la existencia del Programa Nacional de Prevención de la Enfermedad Renal Crónica y Programa del Adulto Mayor así lo evidencian. El MGI de la APS debe ser capaz de prestar una atención médica integral a todos los grupos poblacionales pero los ancianos constituyen un grupo en extremo vulnerable.<sup>(6,7)</sup>

Una de las afecciones que con frecuencia es enfrentada por los MGI de la APS es la enfermedad renal crónica agudizada en el paciente anciano (ERCAA), como principal causa se encuentra el condicionamiento de un diagnóstico previo de una enfermedad renal crónica (ERC), descompensaciones de enfermedades subyacentes, la asociación de cuadros asociados al déficit de volumen y la toxicidad por medicamentos entre otra;<sup>(8,9)</sup> la identificación precoz de estas morbilidades por el MGI de la APS constituye un desafío; identificar precozmente noxas actuantes sobre un riñón envejecido. De ahí que, abordar pacientes ancianos con diferentes morbilidades se convierten en un punto clave en la atención médica ofrecida por estos galenos, pues marca la diferencia entre convivir con enfermedades crónicas compensadas sin afectación para la calidad de vida, entrar a métodos depuradores de la función renal o fallecer.

En perfeccionar la capacidad diagnóstica con base científico técnica, unido al fortalecimiento de valores debe estar la actuación del MGI de la APS, para satisfacer así la necesidad de una superación profesional continua capaz de garantizar un servicio de salud eficiente y humano.

Por todo lo anterior se realiza la actual investigación con el objetivo de caracterizar el estado actual de la superación profesional del médico general integral sobre enfermedad renal crónica agudizada en adultos mayores del municipio Los palacios en el 2019.

## MÉTODOS

Se realizó una investigación descriptiva, transversal en el campo de la educación posgraduada, con el objetivo de caracterizar el estado actual de la superación profesional del médico general integral sobre enfermedad renal crónica agudizada en adultos mayores en el municipio de Los Palacios, durante el primer trimestre del 2019.

Se utilizó el sistema de métodos, los que fueron tanto del nivel teórico, empíricos y de procesamiento estadístico. Se utilizó la observación de interconsultas realizadas por el MGI en la especialidad de nefrología en el municipio Los Palacios, así como el análisis de historias clínicas ambulatorias de los pacientes atendidos en consulta, además del plan de superación profesional de posgrado de la Universidad de Ciencias Médicas de Pinar del Río. Se utilizó la entrevista para el personal directivo y la encuesta para el MGI; el procesamiento de la información se realizó a través de la Estadística descriptiva.

El universo y la muestra lo constituyeron 30 médicos generales integrales (MGI), seleccionados por un muestreo aleatorio simple, que trabajaban en la atención primaria de salud pertenecientes a los grupos básicos de trabajo número dos y grupo básico número tres que pertenecen al municipio Los Palacios y accedieron a participar en la investigación.

La variable de estudio fue el proceso de superación profesional para el médico general integral sobre enfermedad renal crónica agudizada en adultos mayores y se operacionalizó en dimensiones e indicadores. Se consideraron dos dimensiones: la cognitiva-procedimental y la metodológica. De igual manera, se procedió a conceptualizar las dos dimensiones, para desde ahí determinar sus indicadores.

## Dimensión 1. Cognitiva-procedimental

Definición: dominio de conocimientos que actualizan, complementan y profundizan los saberes esenciales del MGI sobre enfermedad renal crónica agudizada en ancianos en la atención primaria de salud.

Indicadores:

- 1.1 Nivel de dominio sobre concepto y clasificación de la ERC y ERCA del médico general integral en la APS.
- 1.2. Nivel de identificación factores de riesgo de la ERCAA.
- 1.3. Nivel de relación entre el diagnóstico y los pilares de tratamiento de la ERCAA.

## Dimensión 2. Metodológica

Definición: planificación, ejecución, control y evaluación de acciones que posibilitan la integración de los contenidos de la enfermedad renal crónica agudizada en ancianos, a un tratamiento interdisciplinario e integral en la atención primaria de salud.

Indicadores:

- 2.1. Nivel de planificación de la variedad de formas de superación en relación al tema enfermedad renal crónica agudizada en ancianos.
- 2.2. Nivel de ejecución de las acciones planificadas de superación sobre enfermedad renal crónica agudizada en ancianos.
- 2.3. Nivel de control y evaluación de las acciones realizadas por el médico general integral, desde el enfoque interdisciplinario que propician.
- 2.4. Nivel de pertinencia de las acciones de superación con carácter integrado sobre enfermedad renal crónica agudizada en ancianos en la atención primaria de salud.

La escala para evaluar el logro de los indicadores, las dimensiones y la variable se expresa en los rangos: alto (A), medio (M) y bajo (B).

Para realizar el estudio se tuvieron en cuenta las normas éticas establecidas para este tipo de investigación en concordancia con lo establecido en las Declaraciones de la XVIII y XLI Asambleas Médicas Mundiales de Helsinki (1964) y Hong Kong (1989) y con las regulaciones vigentes en la República de Cuba.

## RESULTADOS

La entrevista realizada al personal directivo arrojó los siguientes resultados:

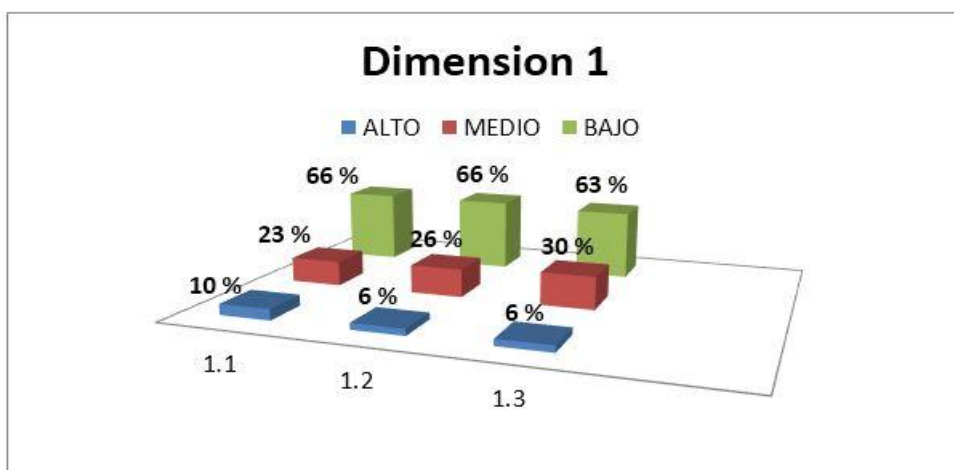
- El 100 % plantean la necesidad de planificar y ejecutar acciones de superación profesional sobre enfermedad renal crónica agudizada en ancianos, niegan haber recibido cursos de capacitación sobre la temática en los últimos tres años y en su mayoría refieren que los últimos se realizaron hace más de 10 años y no estaban adecuados para la APS.
- El 100 % expresó la necesidad de realizar acciones de superación profesional para el médico general integral debido al enfrentamiento de una población envejecida con abundantes enfermedades de base que por sí solas, ya pueden afectar el riñón envejecido.
- Los directivos consideraron importante garantizar la superación de los médicos en temas renales para el paciente anciano; y también integrar el dominio del concepto, clasificaciones, riesgo, diagnóstico y conducta a seguir en este grupo poblacional.

La observación a los MGI durante la interconsulta de nefrología evidenció:

- La dificultad existente para clasificar la etapa de ERC del paciente anciano
- La dificultad para la estratificación del riesgo,
- Se identificaron insuficiencias relacionadas con el dominio del manejo de las fórmulas para calcular la tasa de filtrado glomerular para el paciente anciano.

Al analizar las encuestas realizadas a los médicos se obtuvo:

El nivel de conocimientos sobre el dominio sobre concepto y clasificación de la ERC y ERCA del médico de la APS fue bajo con un 66 %, esto coincide con el nivel de identificación factores de riesgo de la ERCAA para un 66 % igualmente y un 63 % para el nivel de relación entre el diagnóstico y los pilares de tratamiento de la ERCAA, por lo que se evaluó también de bajo. En general la dimensión cognitiva-procedimental estuvo en un rango bajo. (Gráf. 1)



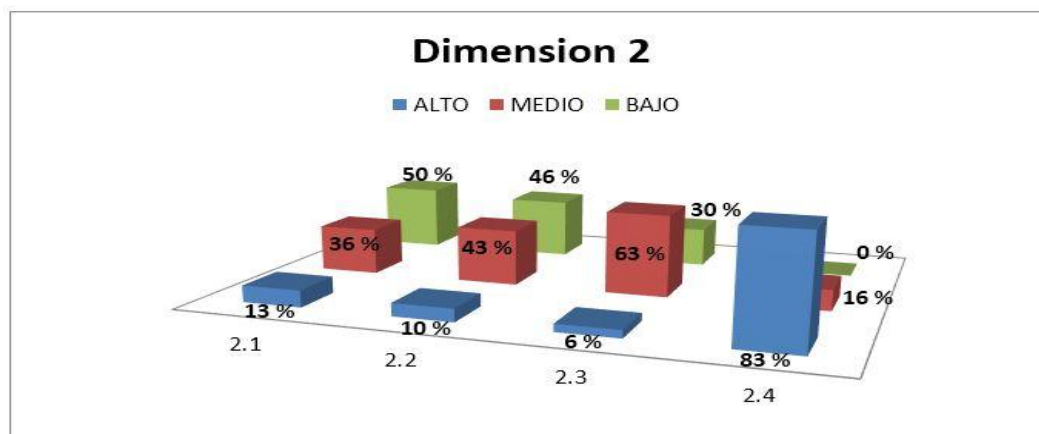
**Gráf. 1** Evaluación de la dimensión cognitiva-procedimental. Municipio Los Palacios, Pinar del Río. 2019.

Los médicos coincidieron con los directivos al reconocer la necesidad de superación en enfermedad renal crónica agudizada en ancianos, solicitaron tener acceso a actualizaciones frecuentes en estos temas y que además estén adecuadas a la atención primaria de salud.

En relación a la dimensión metodológica se obtuvo que los médicos reconocieron la necesidad de superación sobre enfermedad renal crónica agudizada en ancianos, solicitaron tener acceso a actualizaciones frecuentes en estos temas y que además estén adecuadas a la atención primaria de salud, así como el enfoque interdisciplinario de estas actualizaciones.

La dimensión metodológica de la variable, según sus cuatro indicadores, evidenció que el nivel de planificación de las acciones de superación en relación al tema ERCAA fue bajo (50 %) y el nivel de ejecución de las acciones planificadas de superación sobre ERCAA en un 43 %.

El nivel de control y evaluación de las acciones realizadas por el médico general integral, desde el enfoque interdisciplinario que propician fue evaluado en un rango medio (63 %) y el nivel de pertinencia de las acciones de superación con carácter integrado sobre enfermedad renal crónica agudizada en ancianos en la atención primaria de salud estuvo en un rango alto con un 83 %. (Gráf. 2)



**Gráf. 2** Evaluación de la dimensión metodológica.

El análisis de la proyección de posgrado en enfermedad renal crónica agudizada en adultos mayores, permitió comprobar que no hubo registradas ni acreditadas actividades de superación en los últimos años.

## DISCUSIÓN

La superación profesional en el contexto de la educación médica constituye una vía importante en el desarrollo de conocimientos y habilidades de los profesionales de la salud. En Cuba, el médico general integral, en binomio con su personal de enfermería, constituyen la base de la APS, como eje de los sistemas de salud, basado en un aumento de la efectividad y la eficiencia. Según Figueredo,<sup>(10)</sup> dotar a los sistemas de salud con recurso humano capacitado capaz de realizar funciones propias de la APS, es un desafío, la existencia de un mundo globalizado, innovaciones en ciencia y técnica, el surgimiento y desarrollo de la informática, viejas y nuevas enfermedades, forman parte de las realidades que debe enfrentar la superación profesional del médico general integral.<sup>(11)</sup>

Variadas son las definiciones de la superación profesional, Añórga Morales J,<sup>(12)</sup> la define como: "figura dirigida a diversos procesos de los recursos laborales, con el propósito de actualizar y perfeccionar el desempeño profesional actual y prospectivo, atender insuficiencias en la formación, o completar conocimientos y habilidades no adquiridas anteriormente y necesarias para el desempeño".

En Cuba, múltiples han sido los estudios que han abordado la superación profesional del médico general integral y diversas han sido las temáticas,<sup>(5,10,13,14)</sup> específicamente en temas renales para la APS, lo que se referencia en la bibliografía desde los años 80 ya se publicaban, incluso antes de la creación del Programa del Médico y la Enfermera la Familia, esta se dirigía en sus inicios a los médicos que trabajaban en los policlínicos comunitarios, pero era de manera esporádica. Desde ese entonces se manifestaban investigadores en el tema y se reflejaba la necesidad de superación de estos profesionales de la APS en temas renales, para ofrecer mejor calidad en la asistencia médica.<sup>(6,15,16)</sup>

Con la consolidación de la Medicina General Integral como especialidad ya estaban creadas condiciones para avanzar en la superación de temas renales en la APS. Investigaciones previas al surgimiento del Programa Nacional de Prevención de la Enfermedad Renal Crónica; en el año 1996, así lo demuestra Valdivia JC,<sup>(16)</sup> como desde la APS, el enfrentamiento a esta problemática era más efectiva. Sin embargo, no es hasta la década del 90, que comienza a visualizarse la importancia de la APS en temas renales; durante los años 1994-1995 se realizan una serie de cursos de superación profesional en temas renales para médicos de familia, que formaron parte de un programa de nefrología preventiva en el nivel primario de salud los que se impartieron de manera ocasional en todo el país.<sup>(15,16)</sup>

Interesante destacar que Pinar del Río fue pionera en la realización de superación profesional dirigida al MGI en la APS, el estudio Aplicación de un programa de nefrología preventiva en el nivel primario, llevada a cabo por un grupo de nefrólogos,<sup>(15)</sup> realizado en varios municipios de la provincia, posibilitó el acceso de varios médicos generales integrales de esos municipios a superación profesional en temas de salud renal.

Posteriormente a esa fecha, la superación profesional en temas renales en Pinar del Río, se ha direccionado fundamentalmente en el desarrollo de cursos de posgrado aislados que carecen totalmente de superación en enfermedad renal crónica agudizada en ancianos, así lo muestra el análisis del plan de superación de posgrado; en superación profesional en enfermedad renal crónica agudizada en ancianos para el MGI, se comprobó que no hubo registradas ni acreditadas actividades en los últimos años.<sup>(17)</sup>

La formación hacia la APS es reclamada en todo el mundo para afrontar los nuevos condicionantes de la salud: cronicidad, pluripatología, dependencia, necesidad de eficiencia y resolutivez ante la crisis económica, combinado con una población anciana incrementada.<sup>(18,19,20)</sup>

Se concluye que el proceso de superación profesional para el médico general integral sobre enfermedad renal crónica agudizada en adultos mayores en la APS, destaca su forma discontinua y se manifiesta limitaciones en los saberes esenciales sobre la enfermedad.

### **Conflicto de intereses**

Los autores declaran que no existe conflicto de intereses.

### **Contribución de los autores**

Todos los autores se encargaron de la conceptualización, análisis formal, administración del proyecto, redacción - borrador original, redacción - revisión, edición y aprobación del manuscrito final.

### **Financiación**

Los autores no recibieron financiación para el desarrollo de la presente investigación.



## REFERENCIAS BIBLIOGRÁFICAS

1. OMS. Lucha contra las ENT: «mejores inversiones» y otras intervenciones recomendadas para la prevención y el control de las enfermedades no transmisibles [Internet]. Ginebra, Organización Mundial de la Salud; 2017 [Citado 21/10/2021]. Disponible en <https://apps.who.int/iris/bitstream/handle/10665/259351/WHO-NMH-NVI-17.9-spa.pdf?sequence=1&isAllowed=y>
2. López Espinosa GJ, Lemus Lago ER, Cañizares Luna O, Valdés Mora M. La superación profesional en salud ocupacional como una necesidad para la atención médica integral. Educación Médica Superior [Internet]. 2017 [Citado 21/10/2021]; 31(2). Disponible en: <http://www.ems.sld.cu/index.php/ems/article/view/953>
3. Molerio Rosa LC, Sánchez Orbea GN, Urías Arboláez GC, Pino Torrens RE, Portal Orozco JM. Pertinencia de la determinación de necesidades de superación profesoral para aplicar el proyecto educativo institucional. EDUMECENTRO [Internet]. 2017 Mar [Citado 21/10/2021]; 9(1): 1-14. Disponible en: [http://scielo.sld.cu/scielo.php?script=sci\\_arttext&pid=S2077-28742017000100001&lng=es](http://scielo.sld.cu/scielo.php?script=sci_arttext&pid=S2077-28742017000100001&lng=es)
4. Franco Bonal A, Soto Martínez O, Samón Leyva M, Soto Franco A. Apontamentos históricos da Atenção Primária de Saúde e da especialidade Medicina Geral Integral em município Guantánamo. Rev. inf. cient. [Internet]. 2018 Oct [Citado 21/10/2021]; 97(5): 1065-1075. Disponible en: [http://scielo.sld.cu/scielo.php?script=sci\\_arttext&pid=S1028-99332018000501065&lng=es](http://scielo.sld.cu/scielo.php?script=sci_arttext&pid=S1028-99332018000501065&lng=es)
5. Despaigne Pérez C, Martínez Rodríguez M, Díaz Bess YO. Diseño de una modalidad de superación profesional para el diagnóstico precoz del cáncer de mama. Rev. inf. cient. [Internet]. 2018 Abr [Citado 21/10/2021]; 97(2): 343-351. Disponible en: [http://scielo.sld.cu/scielo.php?script=sci\\_arttext&pid=S1028-99332018000200343&lng=es](http://scielo.sld.cu/scielo.php?script=sci_arttext&pid=S1028-99332018000200343&lng=es).
6. Pérez-Oliva Díaz JF. Nefrología en la Tercera Edad. En: Alfonso Guerra JP. Nefrología. La Habana: Editorial Ciencias Médicas; 2016. p. 273-284.
7. Pérez-Oliva Díaz JF, Almaguer López M, Herrera Valdés R, Martínez Machín M, Martínez Morales M. Comportamiento de la Enfermedad Renal Crónica en la Atención Primaria de Salud. Cuba, 2017. Rev haban cienc méd [Internet]. 2018 Dic [Citado 21/10/2021]; 17(6): 1009-1021. Disponible en: [http://scielo.sld.cu/scielo.php?script=sci\\_arttext&pid=S1729-519X2018000601009&lng=es](http://scielo.sld.cu/scielo.php?script=sci_arttext&pid=S1729-519X2018000601009&lng=es)
8. Alfonso Guerra JP. Nefrología [Internet]. La Habana: Editorial Ciencias Médicas; 2016 [Citado 21/10/2021]. Disponible en: <http://www.bvscuba.sld.cu/libro/nefrologia/>
9. Yokota LG, Sampaio BM, Rocha EP, Balbi AL, Sousa Prado IR, Ponce D. Acute kidney injury in elderly patients: narrative review on incidence, risk factors, and mortality International. Journal of Nephrology and Renovascular Disease [Internet]. 2018 [Citado 21/10/2021]; 2018(11): 217-224. Disponible en <http://dx.doi.org/10.2147/IJNRD.S170203>



10. Figueredo MY, Rousseau YR, Montero AY, et al. Estrategia de superación profesional para los médicos de familia para el desarrollo de la medicina natural y tradicional en el tratamiento al adulto mayor con dolor en el sistema osteomioarticular. Rev Cub de Tec de la Sal [Internet]. 2019 [Citado 21/10/2021]; 10(3): 67-79. Disponible en: <https://www.medigraphic.com/cgi-bin/new/resumen.cgi?IDARTICULO=91640>
11. Ramos Suárez V, Lazo Pérez MA, Sánchez Mario Á. Utilidad de la estrategia de superación en mamografía para el desempeño del tecnólogo en Imagenología. Educ Med Super [Internet]. 2017 Sep [Citado 21/10/2021]; 31(3): 181-193. Disponible en: [http://scielo.sld.cu/scielo.php?script=sci\\_arttext&pid=S0864-21412017000300018&lng=es](http://scielo.sld.cu/scielo.php?script=sci_arttext&pid=S0864-21412017000300018&lng=es).
12. Añorga Morales JA. Glosario de términos de la Educación Avanzada. 3ra ed. La Habana, Cuba: ISPEJV; 2010.
13. Igarza Milian GM, González Ortega AM. Necesidades de aprendizaje en Caumatología del médico general integral desde el nivel primario de salud. Rev Ciencias Médicas [Internet]. 2018 [Citado 21/10/2021]; 22(3): 501-510. Disponible en: <http://www.revcmpinar.sld.cu/index.php/publicaciones/article/view/3483>
14. Díaz Alfonso H, Padrón González O, Lorenzo Díaz JC. Leptospirosis humana: una estrategia de superación. Revista de Ciencias Médicas [Internet]. 2018 [Citado 21/10/2021]; 22(1): 133-141. Disponible en: <http://www.revcmpinar.sld.cu/index.php/publicaciones/article/view/3285>
15. Gutiérrez C, Soto L, Herrera R, Almaguer M. Aplicación de un programa de nefrología preventiva en el nivel primario. VII Congreso Latinoamericano de Trasplantes de Órganos y Tejidos. La Habana: Palacio de Convenciones; 1995. 142-43.
16. Valdivia Arancibia J. FACTORES DE RIESGO PARA LA SUPERVIVENCIA EN PACIENTES RENALES CRÓNICOS EN HEMODIÁLISIS Y TRASPLANTE RENAL. CIMEQ. 1995-2004 [Tesis]. Ciudad de la Habana; 2007. Disponible en: [http://www.sld.cu/galerias/pdf/sitios/cimeq/2008-tesis\\_doctoral-julio\\_valdivia.pdf](http://www.sld.cu/galerias/pdf/sitios/cimeq/2008-tesis_doctoral-julio_valdivia.pdf)
17. Universidad de Ciencias Médicas de Pinar del Río. Vicerrectorado Académico. Dirección de Posgrado-Investigación. Plan Provincial de Superación Profesional. 2018-2019. Pinar del Río: UCMPR; 2019.
18. Ramírez RM, Verdasquera CD, Sanabria RG, et al. Estrategias de participación en la prevención comunitaria para el control de la Leptospirosis humana. Rev Cubana Med Gen Integr [Internet]. 2018 [Citado 21/10/2021]; 34(2): 1-13. Disponible en: <https://www.medigraphic.com/cgi-bin/new/resumen.cgi?IDARTICULO=89046>
19. Sánchez Rodríguez Y, Herrera Miranda GL, Páez Bejerano LR, García Seruto M, Carmona Domínguez D. Regularidades y manifestaciones del proceso de superación profesional. Educación Médica Superior [Internet]. 2018 [Citado 21/10/2021]; 32(2). Disponible en: <http://www.ems.sld.cu/index.php/ems/article/view/1345>
20. Céspedes-Moncada A, González-Solares M, Marañón Cardonne T, Fernández-Duarte J. Proceso de superación y desempeño profesional de los especialistas en Coloproctología. Maestro Y Sociedad [Internet]. 2020 [Citado 21/10/2021]; (Número Especial): 200-11. Disponible en: <https://maestroysociedad.uo.edu.cu/index.php/MyS/article/view/5227>